

SUNWIND

250070 – 250075
Cuisine Silver 50 – 60 12V



<u>NO</u>	<u>Bruksanvisning</u>
<u>SV</u>	<u>Bruksanvisning</u>
<u>FI</u>	<u>Käyttöohje</u>
<u>EN</u>	<u>Instruction Manual</u>

Les manualen og gjem den for senere referanse:

Fakta:

- ❖ Touch kontroll - Herdet Glass Front
- ❖ Variabel hastighet
- ❖ 2 kraftige vifter -12v
- ❖ Innebygget klokke
- ❖ LED Stripe - Lys
- ❖ Avtagbart filter - enkelt å rengjøre
- ❖ Rustfri utførelse
- ❖ Topputtak ventilasjon
- ❖ Enkel å installere
- ❖ B 500mm x D 304mm x H 60mm

SPESIFIKASJONER:

Power supply	12 V
Rating Motor input Power: Maximum	2 x16W
Illumination: Maximum	3W
Total input Power	35W
Air Flow	100 m3/hr
Removable Filter	5 layer Aluminium mesh
Out Side Dimension	W 500mm x D 304mm x H 60mm
Body Material	Stainless Steel

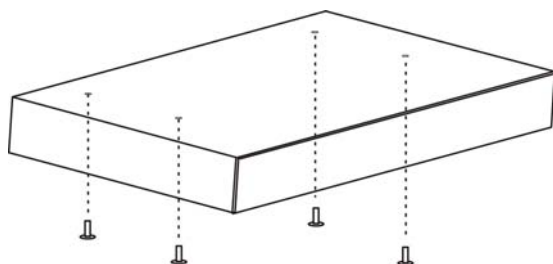
INSTALLASJON:

Merk:

For installasjon i campingbil/vogn er minimumsavstand fra koketopp til vifte 450mm, merks spesielt at koketopp eller nasjonale krav kan ha egne forutsetninger.

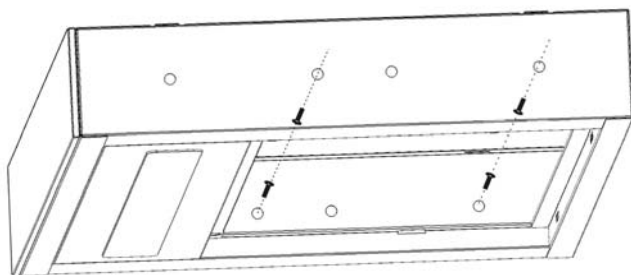
Ventilatoren kan festes på to måter.

1. Festes gjennom oversiden



1. Fjern filteret for lettest tilgang, hull for ventilasjonsrør må være klargjort på forhånd.
2. Tilknytt kablene til 12V: rød er positiv (+) og sort er negativ(-). Feil polaritet kan skade elektronikken og dekkes IKKE av garanti.
3. Løft ventilatoren på plass
4. Bruk 4 skruer for feste av ventilatoren
5. Sett tilbake filteret
6. Test ventilatoren og se at den virker som den skal

2. Festet i sidevegg

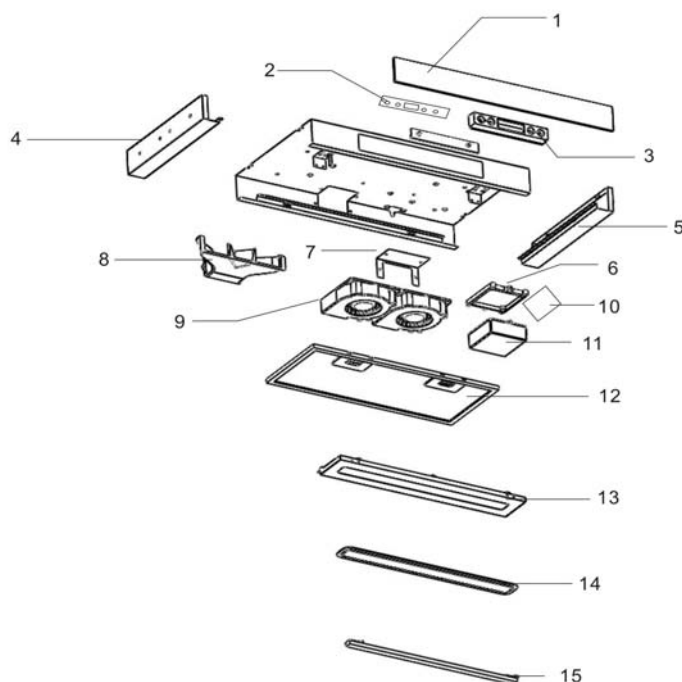


Steps: (Hole cut out made to the specified sizing)

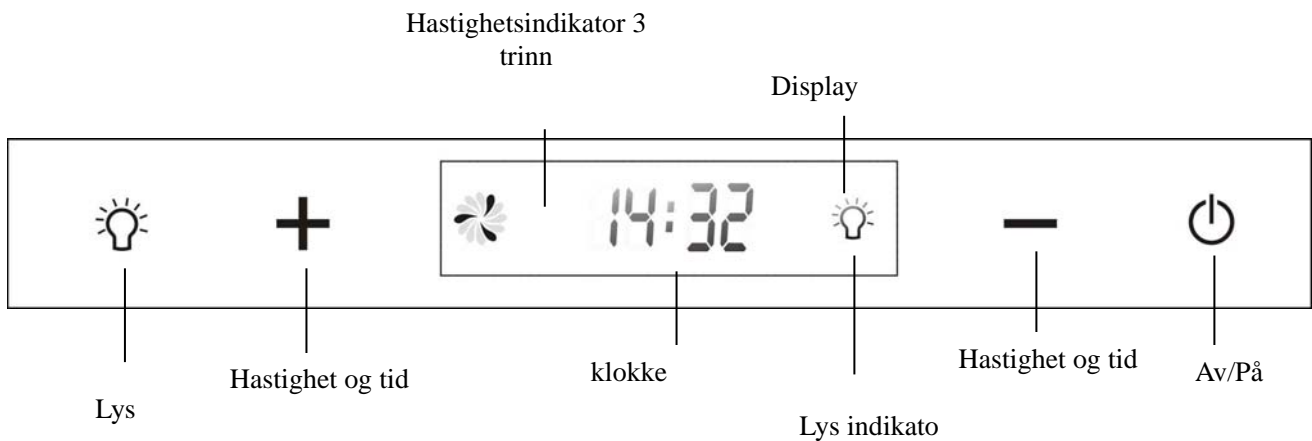
1. Fjern filteret for lettest tilgang, hull for ventilasjonsrør må være klargjort på forhånd.
2. Tilknytt kablene til 12V: rød er positiv (+) og sort er negativ(-). Feil polaritet kan skade elektronikken og dekkes IKKE av garanti Lift range hood into designated position
3. Bruk 4 skruer for feste av ventilatoren
4. Sett tilbake filteret
5. Test ventilatoren og se at den virker som den skal

Delebeskrivelse:

1. Herdet glass
2. Bryter
3. Bryter boks
4. Venstre panel
5. Høyre panel
6. PCB boks feste
7. Ventilasjonskanal pl
8. Luft strøm
9. Viftehus
10. PCB
11. PCB boks
12. Filter
13. Lys panel
14. Lys deksel
15. LED Lys



Kontrollpanel:



Stille klokken:

Når ventilatoren er satt i "stand by", trykk inn av/på knappen i minst tre sekunder.

Klokken vil begynne å blinke, juster tiden med +/- knappene for riktig tid. **MERK!**

For hyttebruk tilknyttet batteri bør viften gjøres strømløs ved hver avreise. Klokken vil da vise 00:00 når strømmen kommer tilbake. Klokken må da stilles på nytt.

Rengjøring:

1. Slå av viften før rengjøring

2. Fjern filteret

Bruk varmt mildt såpevann

Ikke bruk skrubb – stålull etc

La filteret tørke før det settes tilbake

3. Rengjøring av overflater

a. Bruk mildt såpevann

b. Bruk myk klut

Read and save the instruction



Features:

- ❖ Touch Control Tempered Glass Front
- ❖ Variable Speed
- ❖ 2 High Volume Airflow 12v Fans
- ❖ Built In Clock
- ❖ LED Stripe Light
- ❖ Removable Easy to Clean Filter
- ❖ Stainless Steel Construction
- ❖ Vents through the Rear or Top
- ❖ Easy to Fit
- ❖ W 500mm x D 304mm x H 60mm

SPECIFICATIONS:

Power supply	12 V
Rating Motor input Power: Maximum	2 x16W
Illumination: Maximum	3W
Total input Power	35W
Air Flow	100 m3/hr
Removable Filter	5 layer Aluminium mesh
Out Side Dimension	W 500mm x D 304mm x H 60mm
Body Material	Stainless Steel

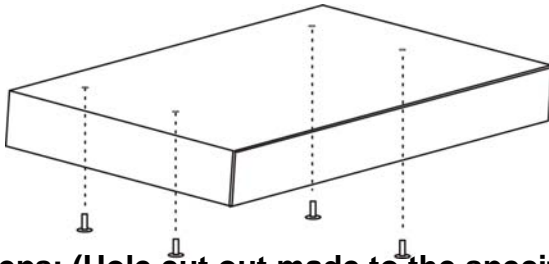
INSTALLATION:

Note:

When installing this range hood into a Recreational Vehicle, the minimum required separation between the underside face of the Rangehood and the cooking appliance is required to be 450mm.

The Sphere touch control Rangehood can be installed using 2 different methods.

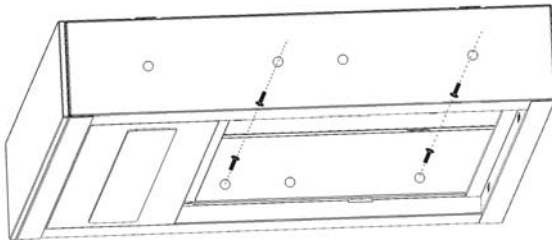
Option 1. Top Mounting



Steps: (Hole cut out made to the specified sizing)

7. Remove filter to gain access to pre punched screw locating holes in the top of the Rangehood
8. Connect wires to the 12powers source: red wires to positive pole(+),black wire to negative pole(-)
9. Lift range hood into designated position
10. Mount using 4 only SS screws into pre punched locating holes (Shown above)
11. Install filter
12. Test Rangehood and ensure unit is working correctly

Option 2. Side Mounting

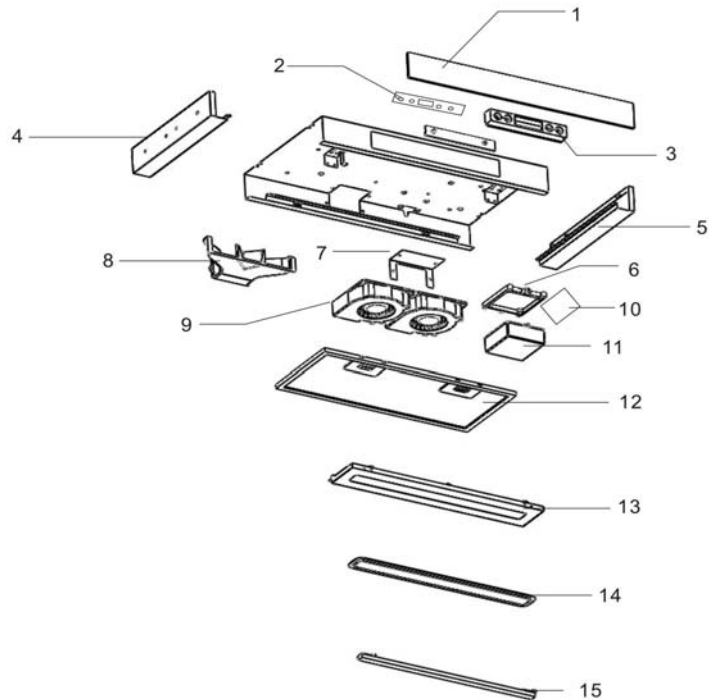


Steps: (Hole cut out made to the specified sizing)

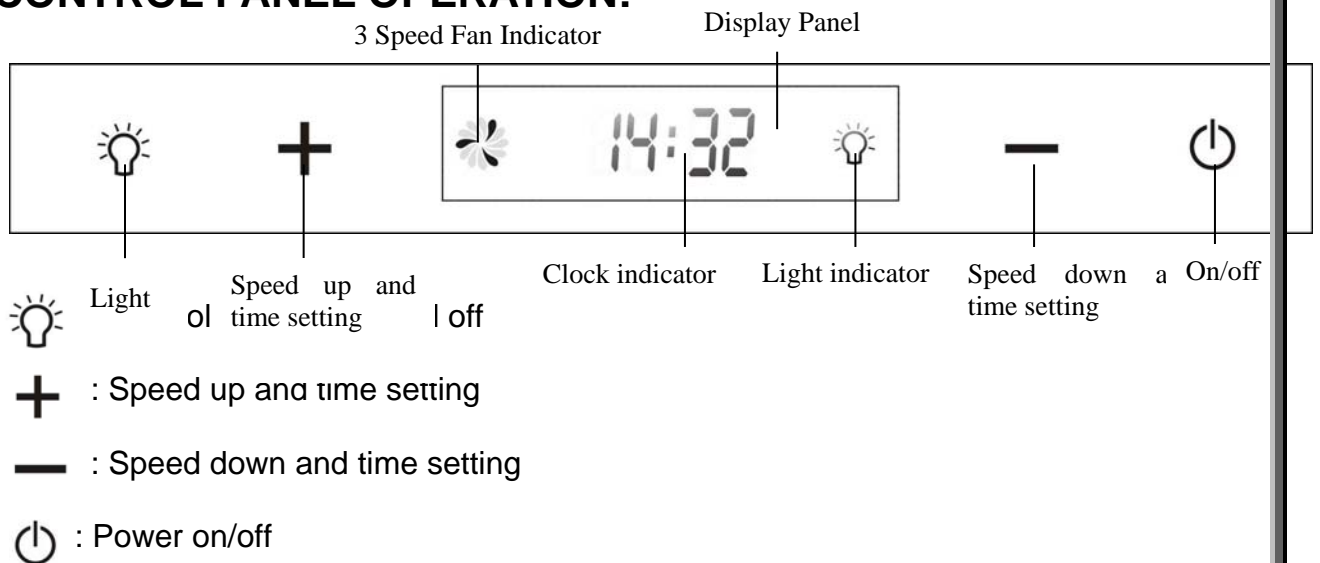
6. Remove filter to gain access to pre punched screw locating holes in the top of the Rangehood
7. Connect wires to the 12volt powers source: red wires to positive pole(+),black wire to negative pole(-)
8. Lift range hood into designated position
9. Mount using 4 only SS screws into pre punched locating holes (Shown Above)
10. Install filter
11. Test Rangehood and ensure unit is working correctly

PART NAMES:

16. Tempered glass
17. Switch
18. Switch box
19. Left panel
20. Right panel
21. PCB box base
22. Vent duct plate
23. Air flu
24. Air housing
25. PCB
26. PCB box
27. Filter
28. Light panel
29. Light cover
30. LED Light



CONTROL PANEL OPERATION:



How to set the clock:

When the hood is on standby status, Press the key for 3 seconds to enter the clock setting, the Clock indicator are flicking, press the key or to set hour. Then press again the key over the minute setting, press or to set the minute. The machine will automatically confirm if without any operation in 3 seconds.

Note: Each time the hood connects to the power supply, the clock indicator just show 00:00.

CLEANING AND CARE:

4. Turn off the range hood before cleaning

5. Remove filter

- a. Wash using warm water and a Mild detergent
- b. Using a **NON** abrasive cloth
- c. Allow to dry before refitting clean filter

6. Clean all viewable surfaces

- a. Wash using warm water and a Mild detergent
- b. Using a **NON** abrasive cloth



Egenskaper:

- Touch Control, härdad glasfront
- Variabel hastighet
- 2 Höghastighets 12V-fläktar
- Inbyggd klocka
- LED-strip belysning
- Löstagbart filter för enkel rengöring.
- Konstruktion i rostfritt stål
- Ventilationsutsläpp baktill eller ovansida
- Enkel montering
- Mått (BxDxH) mm: 500 x 304 x 60

Tekniska specifikationer:

Drivspänning	12 V
Motor. effekt (max)	2 x16 W
Belysning. effekt (max)	3 W
Total effekt (max)	35W
Luftflöde	100 m ³ /tim
Löstagbart filter	5-lagers aluminium trådgaller
Yttre mått (BxDxH), mm	500 x 304 x 60
Material	Rostfritt stål

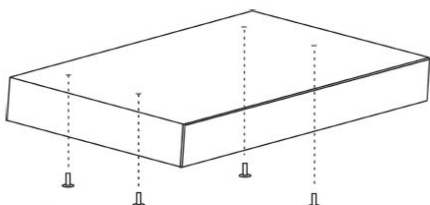
Montering:

Observera:

Vid installation av denna köksfläkt i ett fritidsfordon, krävs ett minimiavstånd på 450 mm, mellan undersidan på fläkten och spisen översta del.

Spisfläkten kan monteras på 2 sätt.

Alternativ 1. Toppmontering



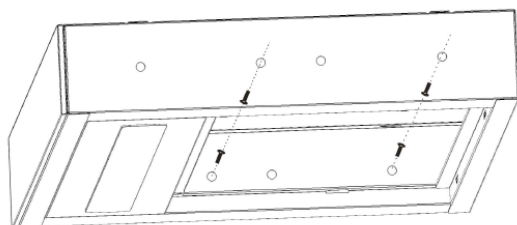
Steg: (Borrade hål, för rätt storlek)

Steg: (Borrade hål, för rätt storlek)

1. Ta bort filtret för att få tillgång till förborrade hål i toppen av spiskåpan
2. Anslut trådarna till 12V-strömkälla: röda kabel till pluspol (+), svart till minuspol (-).
3. Lyft spiskåpan till önskad plats
4. Montera skruvarna 4 st i de förborrade hålen (enl bild ovan)
5. Installera filtret
6. Testa spisfläkten och se till att enheten fungerar korrekt

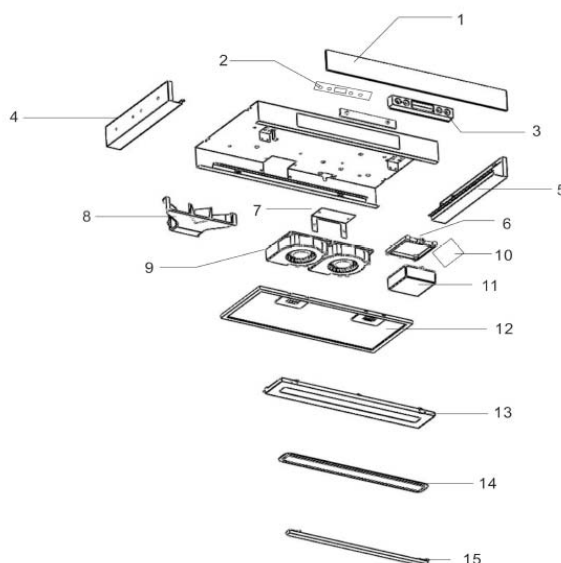
1. Ta bort filtret för att få tillgång till förborrade hål i toppen av spiskåpan
2. Anslut trådarna till 12V-strömkälla: röda kabel till pluspol (+), svart till minuspol (-).
3. Lyft spiskåpan till önskad plats
4. Montera skruvarna 4 st i de förborrade hålen (enl bild ovan)
5. Installera filtret
6. Testa spisfläkten och se till att enheten fungerar korrekt

Alternativ 2. Sidomontering



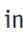

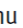



Dellista:

1. Härdat glass
2. Switch
3. Switch box
4. Vänsterpanel
5. Högerpanel
6. Sockel, kopplingsdosa
7. Lock/platta, ventilationskanal
8. Fläkt
9. Flätkåpa
10. Kretskort
11. Kopplingsdosa
12. Filter
13. Belysningspanel
14. Belysningslock
15. LED-belysning



INSTÄLLNING AV KLOCKA:

När fläkten är i stand-by-läge tryck på  i 3 sek för att komma till klockinställningen. När klockindikeringen blinkar tryck   för att ställa in timmar. Tryck en gång till på  för att ställa in minuter genom att trycka   Klockan är nu inställd om ingen knapp trycks in på 3 sekunder.

Observera: Varje gång spisfläkten görs strömlös eller strömsätts blinkar klockan 00:00.

RENGÖRING OCH UNDERHÅLL:

1. Stäng av spisfläkten innan rengöring

2. Avlägsna filtret

- Tvätta med varmt vatten och ett mildt rengöringsmedel/diskmedel
- Använd **INTE** rengöringsmedel, trasa eller svamp innehållande slipmedel.
- Alla delar skall vara torra innan filtret återmonteras

3. Rengöring av ytskikt (synliga)

- Tvätta med varmt vatten och ett mildt rengöringsmedel/diskmedel
- Använd **INTE** rengöringsmedel, trasa eller svamp innehållande slipmedel.

Lue käyttöohjeet ennen laitteen asennusta.



Ominaisuudet

- ❖ Kosketusnäyttö
- ❖ Portaaton tehonsäätö
- ❖ 2 tehokasta 12V tuuletinta
- ❖ Sisäänrakennettu kello
- ❖ LED valot
- ❖ Helposti irroitettava suodatin
- ❖ Runko ruostumatonta terästä
- ❖ Helppo asentaa
- ❖ L 500mm x S 304mm x K 60mm

Tekniset tiedot:

Virtalähde	12 V
Tuulettimen teho	2 x16W
Suurin valoteho	3W
Kokonaisteho	35W
Imuteho	100 m3/tunti
Irroitettava suodatin	5 kerroksinen alumiinisuodatin
Ulkomitat	L 500mm x S 304mm x K 60mm
Runkomateriaali	Ruostumaton teräs

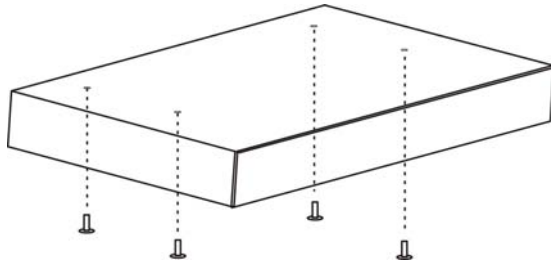
Asennus:

Huomaa:

Jos asennat liesituulettimen matkailuautoon/-vaunuun, tulee lieden ja liesituulettimen väliin jäädä vähintään 450 mm vapaata tilaa.

Laite voidaan kiinnittää kahdella eri tavalla.

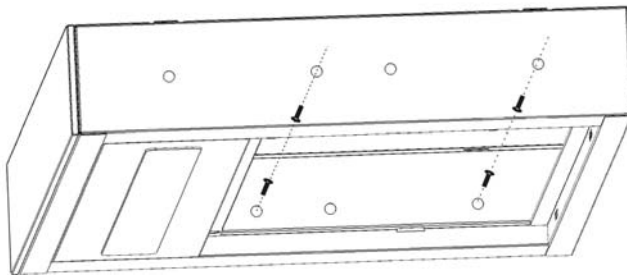
Vaihtoehto 1. Yläosasta



Asennus:

1. Asentaaksesi tuulettimen sinun tulee ensin irroittaa suodatin. Ruuvien reiät, joista tuuletin kiinnitetään sijaitsevat suodattimen alla.
2. Kytke johdot 12 voltin järjestelmään. Punainen johto + ja musta johto -.
3. Aseta tuuletin asennettavaan kohtaan.
4. Ruuvaa tuuletin kiinni neljällä ruuvilla.
5. Asenna suodatin.
6. Testaa liesituuletin varmistaaksesi, että se toimii oikein.

Vaihtoehto 2. Sivuilta

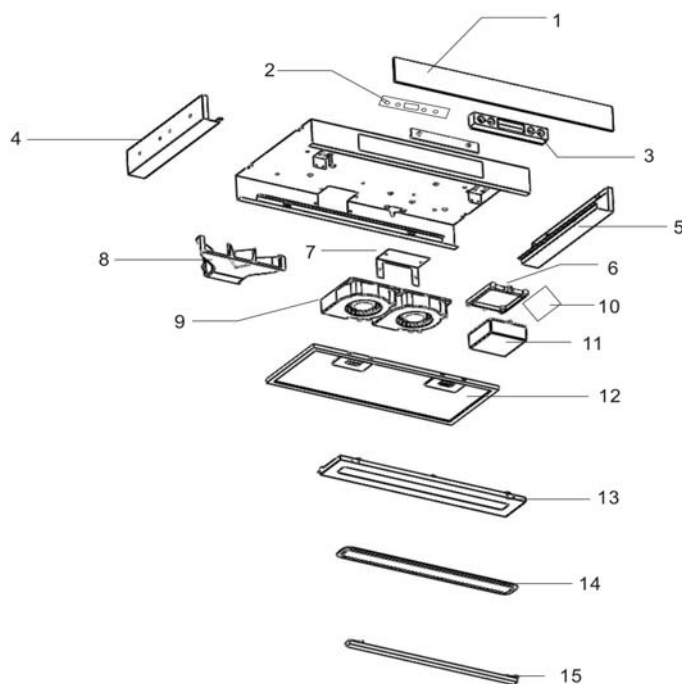


Asennus:

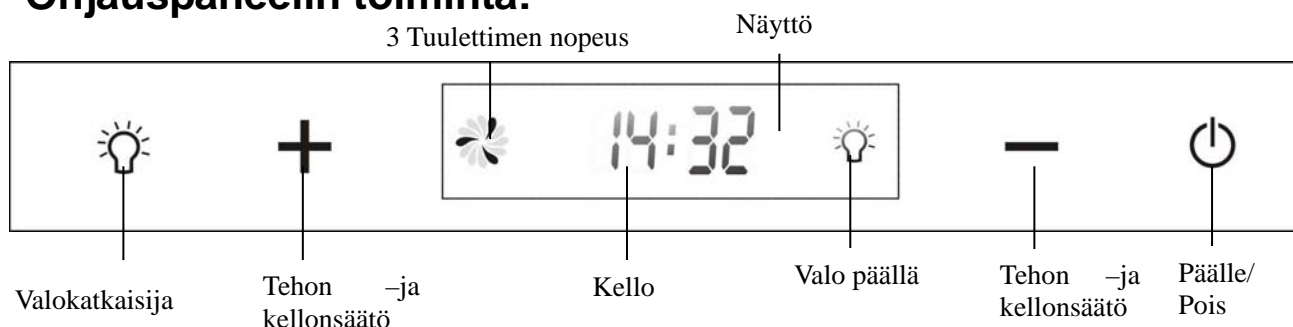
1. Asentaaksesi tuulettimen sinun tulee ensin irroittaa suodatin. Ruuvien reiät, joista tuuletin kiinnitetään sijaitsevat suodattimen alla.
2. Kytke johdot 12 voltin järjestelmään. Punainen johto + ja musta johto -.
3. Aseta tuuletin asennettavaan kohtaan.
4. Ruuvaa tuuletin kiinni neljällä ruuvilla.
5. Asenna suodatin.
6. Testaa liesituuletin varmistaaksesi, että se toimii oikein.


Osat:


1. Karkaistu lasi
2. Kytkin
3. Kytkinrasia
4. Vasen paneeli
5. Oikea paneeli
6. Piirikorttikotelon pohja
7. Ilmanvaihtoputken levy
8. Ilmanohjain
9. Ilmakotelo
10. Piirikortti
11. Piirikortin kotelo
12. Suodatin
13. Valopaneeli
14. Valojen suojalasi
15. LED lamput




Ohjauspaneelin toiminta:



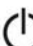





 Valo päälle ja pois

 : Tehon nosto ja kellon säätö

 : Tehon lasku ja kellon säätö

 : Virta päälle ja pois

Näin asetat kellon:

Kun tuuletin on valmiustilassa, Paina  -nappia 3 sekuntia, kun kello vilkkuu näytössä, paina  tai  asettaaksesi oikean tunnin. Tämän jälkeen paina uudestaan . Tämän jälkeen paina  tai  asettaaksesi minuutit.

Muutokset astuvat voimaan automaattisesti, mikäli mitään nappia ei paineta 3 sekunnin sisällä.

Huomaa: Kun laite on käynnissä kello näyttää aina 00:00.

Puhdistus:

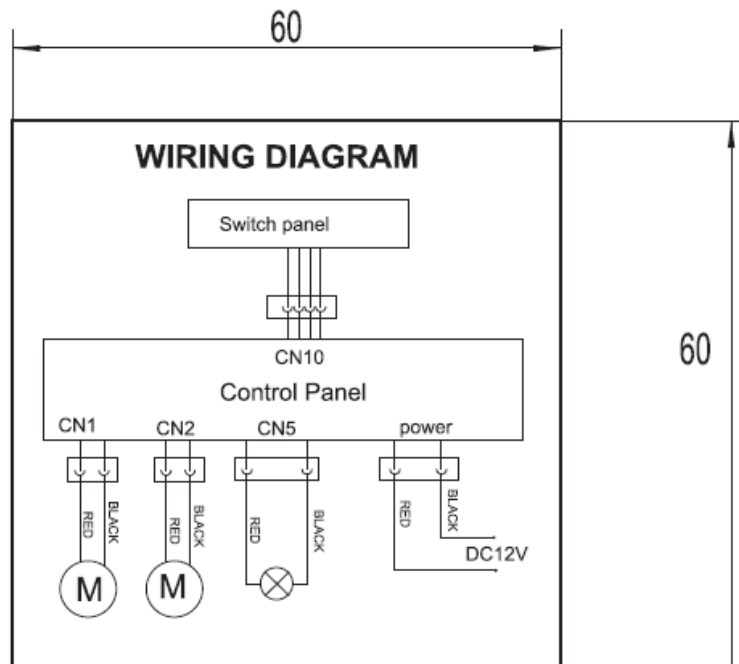
1. Sammuta liesituuletin ennen puhdistusta

2. Poista suodatin

- a. Pese suodatin lämpimällä vedellä ja miedolla pesuaineseoksella.
- b. Älä käytä hankaavia pesuaineta tai siivousvälineitä.
- c. Anna suodattimen kuivua ennen paikoilleen asentamista.

3. Puhdista kaikki pinnat joihin pääset käsiksi

- a. Pese osat lämpimällä vedellä ja miedolla pesuaineseoksella.
- b. Älä käytä hankaavia pesuaineta tai siivousvälineitä.



HUOM!

Varmistaaksesi että laite toimii oikein, kytke johdot virtalähteeseen seuraavasti:

Punainen johto + napaan (+)

Musta johto - napaan (-)

ADVARSEL!

Husk riktig polaritet.

Sort kabel skal til negativ pol(-)

Röd kabel skal til positiv pol(+)

WARNING!

Var noga med polariteten

Svart kabel skall till negativ pol(-)

Röd kabel skall till positiv pol(+)

WARNING!

To ensure the appliance is working correctly,

Please connect the wires to power source:

Red wire to Positive pole(+),

Black wire to Negative pole(-)

SUNWIND

Model : RV0150

Voltage : DC12V

Rated motor input power : 16W+16W

Switch : Touch control

Speed : 3

Illumination : \leq 3W

Total rated input power : 35W

Made in P.R.C

SUNWIND

Sunwind Gylling AS • Postboks 64 • N-1309 RUD • Norge

Rudssletta 71-75 • N-1351 RUD • Norge

(+47) 67 17 13 70

post@sunwind.no

www.sunwind.no

Solkraftsvägen 12 • S-135 70 Stockholm • Tel 08-742 01 70 • Fax 08-798 92 20 • mail@sunwind.se

Brogårdsgatan 4 • S-574 38 Vetlanda • Tel 0383-199 22 • Fax 0383-199 24 • mail@sunwind.se

www.sunwind.se

Sunwind Gylling OY • Niemeläntie 4. • Kaarina

FIN-20780

(+358) 2236 1515

www.sunwind.fi